



ANÁLISIS METEOROLÓGICO DEL MES DE ABRIL 2014

El mes inició con ambiente fresco y despejado, sin embargo se reportó lluvia en Puerto Barrios e incremento en la velocidad del viento en la ciudad capital.

Así continuó los siguientes días, con tiempo cálido y soleado, niebla al amanecer en algunos lugares del territorio nacional. Sin embargo para horas de la tarde condiciones de calentamiento e ingreso de humedad favorecieron convección local produciéndose lluvias y actividad eléctrica.

Para el día 8 se registra el paso de un Frente Frío Fuerte sobre la Península de Yucatán, afectando el territorio con fuertes tormentas locales y lluvias intensas además de incremento en la velocidad del viento en Petén, Puerto Barrios, y en la Meseta Central. Registrando valores cercanos a los 50 a 60 km/h y en Puerto Barrios de 60 km/h, y máximos de lluvia en 24 horas de 40 a 50 mm.

Ese mismo día se registró caída de granizo en Huehuetenango.

Durante tres días más el viento estuvo acelerado, disminuyendo gradualmente. Continuó ambiente fresco con algunas lloviznas en la Franja Transversal del Norte y Departamento de Izabal.

Para el día 13 el viento cambia a sur en horas de la tarde en la ciudad capital, manteniéndose el ambiente cálido y brumoso, con poca nubosidad sobre el territorio.

Para el día 15 un frente frío débil provoca nublados parciales e incremento en la velocidad del viento.

El día 16 el paso del frente frío provocó lluvias en regiones del norte, registrándose en Cobán un acumulado de 70.5 mm en 24 horas.

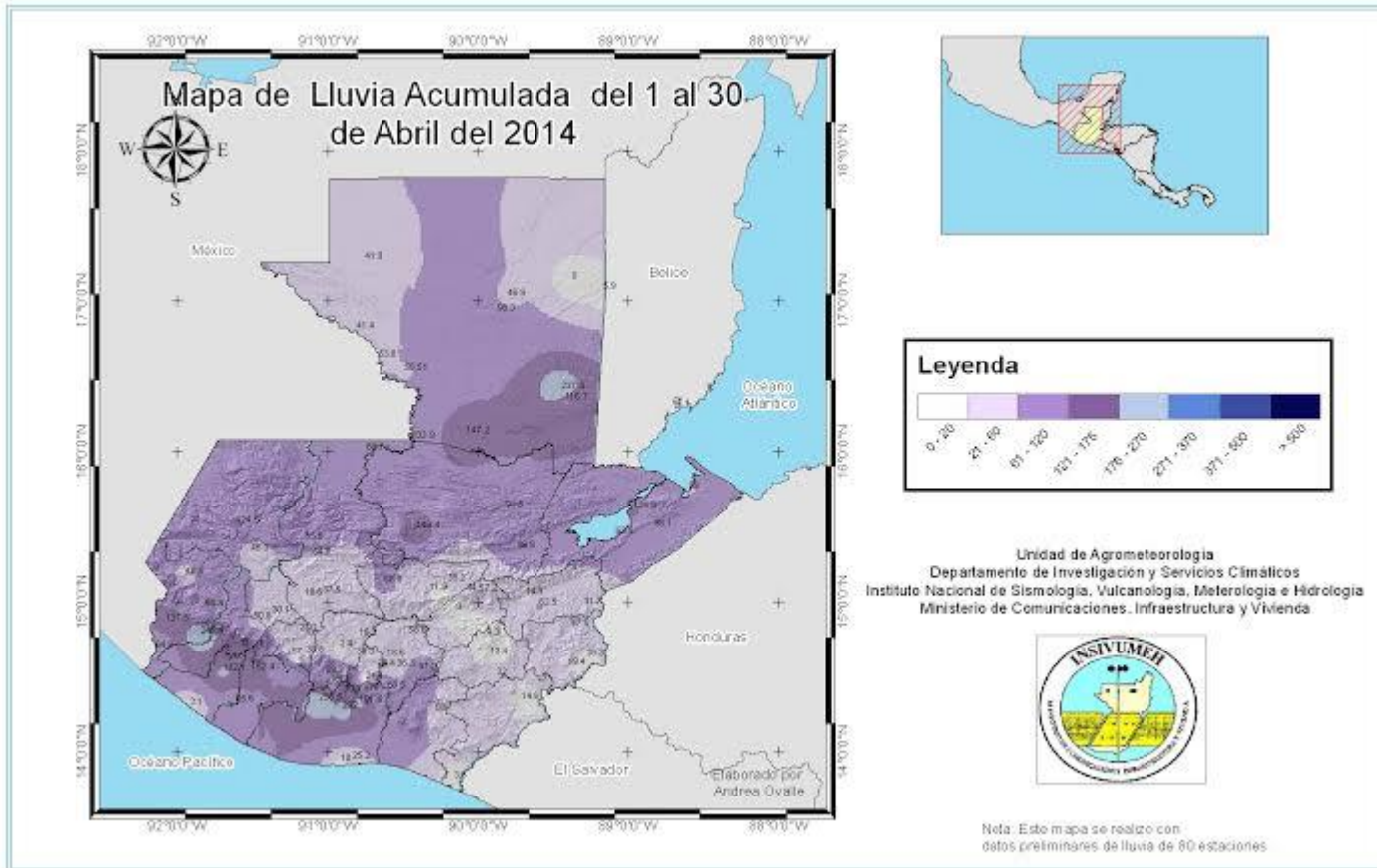
Para el día 17 se tiene ingreso de humedad de ambos litorales, ambiente cálido, nublados parciales en horas de la tarde con incremento y desarrollo de nubosidad sobre suroccidente y suroriente generando lluvias con actividad eléctrica, Retalhuleu un acumulado de 82.6 mm en 24 horas.

En los siguientes días se restablece condiciones de tiempo cálido, poca nubosidad alternando con nubosidad dispersa, despejados temporales, sin embargo se siguen dando lluvias en horas de la tarde en suroccidente. Para el día 24 se reportó caída de granizo en San Carlos Sija, Quetzaltenango en horas de la tarde y para el día 28 en Totonicapán, también por la tarde.

El día 30 una vaguada inducida produjo lluvias fuertes y actividad eléctrica por un poco más de 3 horas sobre la mayor parte del territorio.

A continuación se muestra una tabla con las temperaturas máximas y valores de precipitación significativos del mes.

Estación	Temperatura máxima (°C)	Precipitación (mm)
Tikal	40.4	66.4
Huehuetenango	32.2	17.0
Puerto Barrios	38.0	17.2
Guatemala	29.6	24.7
Retalhuleu	35.6	82.6
Cobán	33.2	70.5
Zacapa	41.5	42.0



MAPA DE LLUVIAS REGISTRADA MES DE ABRIL 2014

RESUMEN:

Del 8 al 10 de abril, incursiono un frente frío a la Península de Yucatán de acuerdo al índice de presión (IAPA) alcanzo la categoría de moderado a fuerte. En cuanto a temperaturas máximas no se presentaron valores extremos como otros años, pero si se registraron eventos de caída de granizo por el choque de masas de aire, (Huehuetenango, Totonicapan, Quetzaltenango y Ciudad Capital.)

PERSPECTIVA CLIMATICA MES DE MAYO DE 2014

Las condiciones meteorológicas del mes de mayo son determinadas por la tendencia a la generalización de la primera parte de la temporada de lluvias (mayo, junio y julio) en la Meseta Central del país, lluvias generadas por fenómenos meteorológicos de mesoescala como: Condiciones locales, Zona de convergencia intertropical, ondas tropicales u ondas del este, en promedio podrían esperarse 2 a 3 ondas del Este.

El establecimiento de estos fenómenos se manifiestan principalmente con la intensificación y acercamiento del eje de la zona de Convergencia Intertropical y el establecimiento y profundización del régimen del viento Alisio.

Así mismo, se puede esperar la manifestación en promedio de dos períodos de calor y la continuidad del registro de tormentas locales severas (lluvia fuerte, viento arrachado y algunas veces con presencia de granizo).

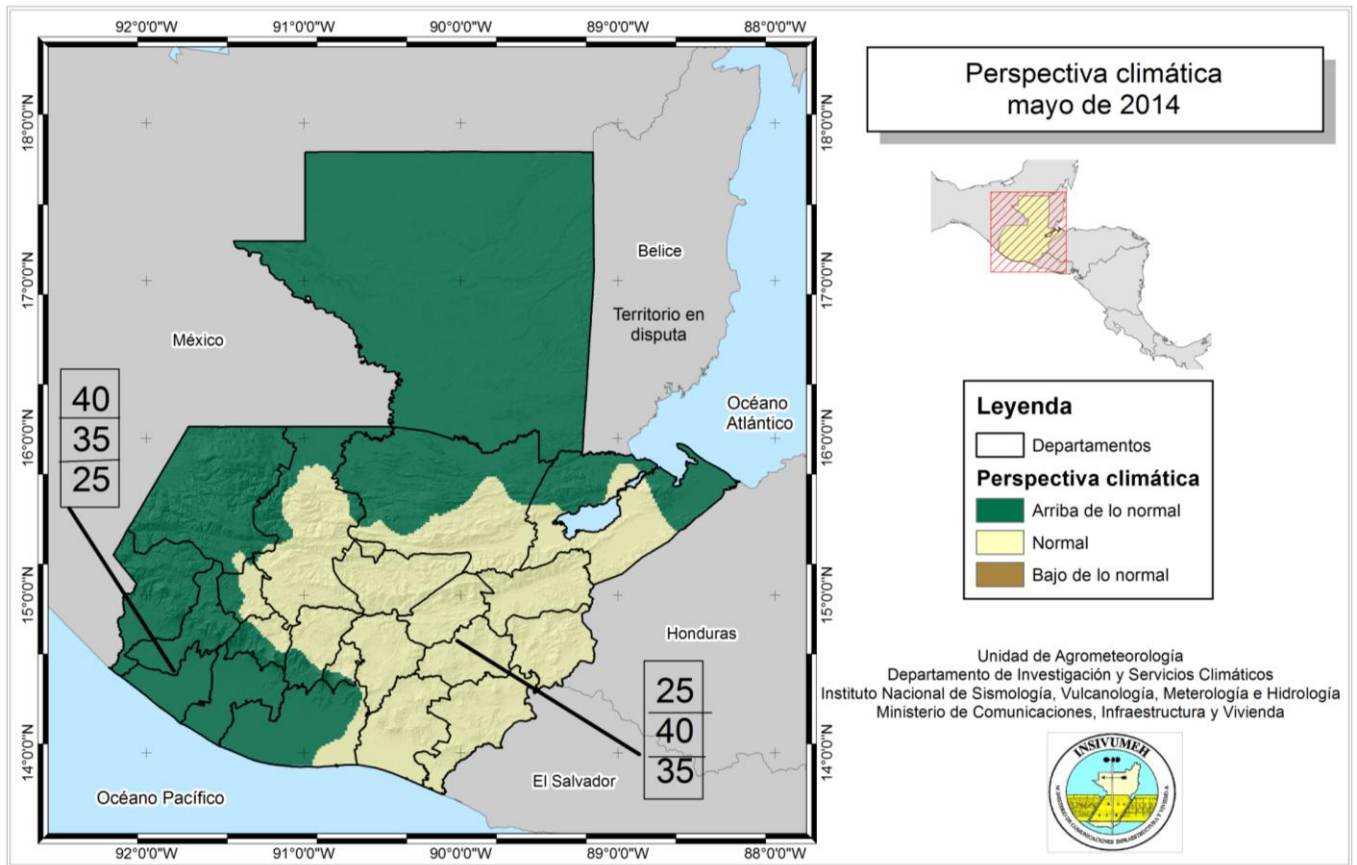
Tomando en cuenta el leve enfriamiento en las temperaturas en el Atlántico Tropical y Caribe, y las condiciones neutras hacia calentamiento en el Pacífico, se esperaría que continúe la entrada de humedad de ambos litorales lo que favorecería a que se presentara un mes de mayo lluvioso para el Territorio Nacional especialmente del Sur al Centro del país.

COMPORTAMIENTO POR REGIONES, DEL INICIO DE ESTACION LLUVIOSA (IELL)

Región	Fecha
Boca Costa y Suroccidente	10 al 20 de Abril
Meseta Central	15 al 25 de Mayo
Litoral Pacífico, Región Nor-Oriente y Caribe	20 al 30 de Mayo
Región Norte	25 de mayo al 5 de Junio

NOTA: Los criterios del inicio de estación lluviosa son basados en requerimientos mínimos de lluvia: acumulados de 25 milímetros en 5 días y continuidad durante 15 días.

Tomando en cuenta las condiciones meteorológicas imperantes no se descartaría que la época lluviosa pueda adelantarse en su inicio.



Se recomienda estar pendiente de los boletines que esta oficina emite en nuestra pagina web: www.insivumeh.gov.gt